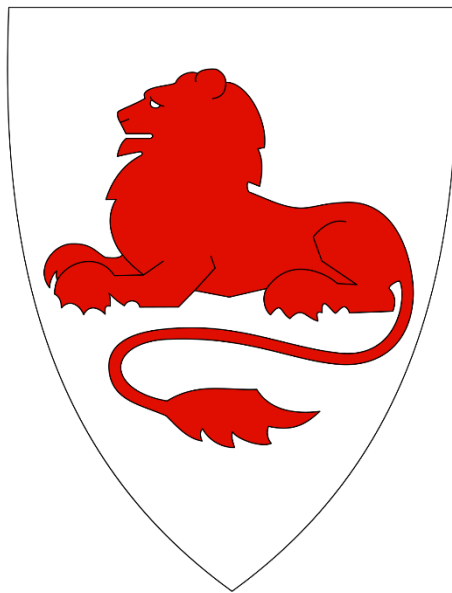


RØDØY KOMMUNALE BARNEHAGER



**VIRKSOMHETSPLAN
2022-2025**

INNLEDNING

Virksomhetsplanen for Rødøy kommunale barnehager bygger på Barnehageloven, Rammeplan for barnehagens innhold og oppgaver og Rødøy kommunes vedtekter for barnehager.

I tillegg vil sentrale føringer og veiledere være førende for virksomhetsplanen.

Virksomhetsplanen beskriver det som er felles for alle barnehagene i Rødøy kommune, og gir informasjon om barnehagenes rammer, vedtekter og mål.

Det gis i tillegg til denne virksomhetsplanen ut en lokal årsplan for hver enkelt barnehage. Den vil være mer konkret og beskrive innholdet i hver barnehage. I tillegg utarbeides det periode- og/eller temaplaner som beskriver mål og metoder for den enkelte periode.

HVORFOR EN ÅRSPLAN...?

Barnehagen skal utarbeide en årsplan. I tillegg skal det utarbeides planer for kortere og lengre tidsrom og for ulike barnegrupper etter behov. Årsplanen er et arbeidsredskap for barnehagepersonalet og dokumenterer barnehagens valg og begrunnelser. Årsplanen kan gi informasjon om barnehagens pedagogiske arbeid til myndighetsnivåene, barnehagens samarbeidsparter og andre interesserte.

Årsplanen skal fastsettes av barnehagens samarbeidsutvalg. Årsplanen skal vise hvordan barnehagen vil arbeide for å omsette rammeplanens formål og innhold og barnehageeierens lokale tilpasninger til pedagogisk praksis. Årsplanen skal blant annet vise hvordan barnehagen arbeider med omsorg, lek, danning og læring.

Det skal synliggjøres hvordan barns og foreldres medvirkning bringes inn i planleggingsarbeidet og hvordan barnehagen vurderer sitt pedagogiske arbeid. Det skal også fremkomme hvordan barnehagen arbeider med tilvenning av nye barn og ivaretar samarbeid og sammenheng med skolen.



BARNEHAGENS FORMÅL OG INNHOLD

I Rødøy kommunale barnehager skal barna få oppleve den gode barndom gjennom omsorg, danning, lek og læring. Alle barn skal være inkludert i fellesskapet, ut fra sine forutsetninger og behov.

OMSORG

«Omsorg er en forutsetning for barns trygghet og trivsel, og for utvikling av empati og nestekjærlighet.» (Rammeplanen)

Barn skal møtes av omsorgsfulle voksne i barnehagen. De voksne i barnehagen skal lytte, vise omsorg, innlevelse og evne til samspill. Omsorg skal prege alle situasjoner, og komme til uttrykk når barn leker og lærer, i stell, måltider og ved av- og påkledning.

DANNING

Barnehagen skal bidra til at barna kan forstå felles verdier og normer som er viktige for fellesskapet. Barnehagen skal bidra til å fremme barnas tilhørighet til samfunnet, natur og kultur.

Gjennom samspill, dialog, lek og utforskning skal barnehagen bidra til at barna utvikler kritisk tenkning, etisk vurderingsevne, evne til å yte motstand og handlingskompetanse slik at de kan bidra til endringer.

Danning er en livslang prosess som handler om å utvikle evne til å reflektere over egne handlinger og væremåte.

LEK

«Leken skal ha en sentral plass i barnehagen, og lekens egenverdi skal anerkjennes.» (Rammeplanen)

Lek er en stor del av barns naturlige væremåte og en viktig arena for læring. Gjennom leken kan barna prøve ut nye roller i trygge omgivelser, lære nye ferdigheter, utvikle vennskap og bearbeide sorger og gleder. Leken er problemløsende. I lek kan barnet bearbeide vansker det kan ha i samspill med andre mennesker. Ved å utforske miljøet rundt seg gjennom lek og kreativitet, kan barnet bearbeide det som er vanskelig rundt seg eller inni seg.

Lek gir rom for stimulering av språksansen, motorisk trening og sosial trening.

Leken kjennetegnes ved at den er frivillig, lystbetont og har en egenverdi i seg selv.

Leken skal ha gode vilkår, og det stilles krav til praktisk tilrettelegging. Først og fremst kreves det plass og tid, og at de voksne har respekt for lek og den friheten som ligger i leken.

De voksne har ansvaret for at de ser enkeltbarns behov for hjelp og støtte i leken og for å få innpass i lek.

LÆRING

«Læring foregår i det daglige samspillet med andre mennesker og med miljøet, og er nært sammenvevd med lek, omsorg og danning. Barna kan lære gjennom alt de opplever, og erfarer på alle områder.» (Kunnskapsdepartementet 33:2011)

Tilrettelegging for gode relasjoner og vennskap er en forutsetning for god læring og opplevelser av glede og mestring. Læring foregår i formelle (planlagte situasjoner) og uformelle læringssituasjoner (hverdagsaktiviteter, her og nå situasjoner, lek og annet samspill). Begge læringssituasjonene har en pedagogisk hensikt, og fagområdene i rammeplanen må knyttes til dem begge.

VENNSKAP OG FELLESSKAP

Det viktigste vi jobber med i barnehagen er hvordan vi er i samspillet med hverandre. I våre barnehager skal samspill mellom barn og voksne være preget av anerkjennelse, respekt og likeverd.

Å mestre samspill er ikke en medfødt egenskap, eller noe barn lærer bare ved å være sammen. Gjennom samlinger, bøker og voksenstøtte i lek og samspill veileder, støtter, oppmuntrer og hjelper vi barna til å oppfatte, vurdere og handle på en positiv måte.

Dette er forebyggende arbeid som skal øke barnas sosiale kompetanse, og forebygge negativ adferd som mobbing. Barn må lære seg å akseptere at vi er forskjellige som mennesker, og at positivt samspill og relasjoner kan skapes uavhengig av personlighet, kultur og bakgrunn.

BARNES MEDVIRKNING

Både barnehageloven og FNs barnekonvensjon stadfester barnets rett til å medvirke i egen hverdag. Barnehagen er en vesentlig del av barnets hverdag, og dermed også et sted hvor barns medvirkning skal stå sterkt.

Barnet har rett til å gi uttrykk for sitt syn på det som skjer i barnehagen, og barnets synspunkter skal tillegges vekt i samsvar med dets alder og modenhet. Barna skal ikke overlates til å ta et ansvar det ikke er rustet til å ta.

Barnehagen må være bevisst på barnas ulike uttrykksmåter, og legge til rette for medvirkning på måter som er tilpasset barnas alder, erfaringer, individuelle erfaringer og behov.

Alle barn skal gjennom samspill med andre barn og voksne få erfaring i å delta i et demokratisk samfunn der en har medvirkning, men ikke alltid får bestemme.



BARNEHAGENS DIGITALE PRAKSIS

Barnehagens digitale praksis skal bidra til barnas lek, kreativitet og lærling. Ved bruk av digitale verktøy i det pedagogiske arbeidet skal dette støtte opp om barns læreprosesser og bidra til å oppfylle rammeplanens føringer for et rikt og allsidig læringsmiljø for alle barn. Ved bruk av digitale verktøy skal personalet være aktive sammen med barna. Samtidig skal digitale verktøy brukes med omhu og ikke dominere som arbeidsmåte.

Personalet skal:

- Utøve digital dømmekraft når det gjelder informasjonssøk, ha et bevisst forhold til opphavsrett og kildekritikk og ivareta barnas personvern.
- Legge til rette for at barn utforsker, leker, lærer og selv skaper noe gjennom digitale uttrykksformer
- Vurdere relevans og egnethet og delta i barnas mediebruk
- Utforske kreativ og skapende bruk av digitale verktøy sammen med barna.

Hentet fra rammeplan for barnehagene



LOVEN OM BARNAS BARNEHAGEMILJØ

Barnehagen skal ikke godta krenkelser som for eksempel utestenging, mobbing, vold, diskriminering og trakassering. Alle som arbeider i barnehagen, skal gripe inn når et barn i barnehagen utsettes for slike krenkelser.

Alle som arbeider i barnehagen, skal følge med på hvordan barna i barnehagen har det. Alle som arbeider i barnehagen, skal melde fra til barnehagens styrer dersom de får mistanke om eller kjennskap til at et barn ikke har et trygt og godt barnehagemiljø. Styreren skal melde fra til barnehageeieren i alvorlige tilfeller.

Ved mistanke om eller kjennskap til at et barn ikke har et trygt og godt barnehagemiljø, skal barnehagen snarest undersøke saken.

Når et barn eller foreldrene sier at barnet ikke har et trygt og godt barnehagemiljø, skal barnehagen undersøke saken og så langt det finnes egnede tiltak, sørge for at barnet får et trygt og godt barnehagemiljø. Det samme gjelder når en undersøkelse som barnehagen selv har satt i gang, viser at et barn ikke har et trygt og godt barnehagemiljø.

Tiltakene skal velges på grunnlag av en konkret og faglig vurdering.

Barnehagen skal lage en skriftlig plan når det skal gjøres tiltak i en sak. I planen skal det stå

- a) hvilke problemer tiltakene skal løse
- b) hvilke tiltak barnehagen har planlagt
- c) når tiltakene skal gjennomføres
- d) hvem som skal gjennomføre tiltakene
- e) når tiltakene skal evalueres.

Dersom en som arbeider i barnehagen, får mistanke om eller kjennskap til at en annen som arbeider i barnehagen, krenker et barn med for eksempel utestenging, mobbing, vold, diskriminering eller trakassering, skal vedkommende straks melde fra til barnehagens styrer. Styreren skal melde fra til barnehageeieren.

Dersom en som arbeider i barnehagen, får mistanke om eller kjennskap til at styreren i barnehagen krenker et barn med for eksempel utestenging, mobbing, vold, diskriminering eller trakassering, skal vedkommende melde fra til barnehageeieren direkte.

Undersøkelser og tiltak skal iverksettes straks.

ÅPNINGSTIDER OG OPPHOLDSTID

UTVIDET ÅPNINGSTID

Rødøy kommune prøver å legge til rette for de som trenger utvidet åpningstid, utover barnehagens ordinære åpningstid 07.45 på morgenen. Dette behovet skal være i tilknytning til foreldrenes jobb.

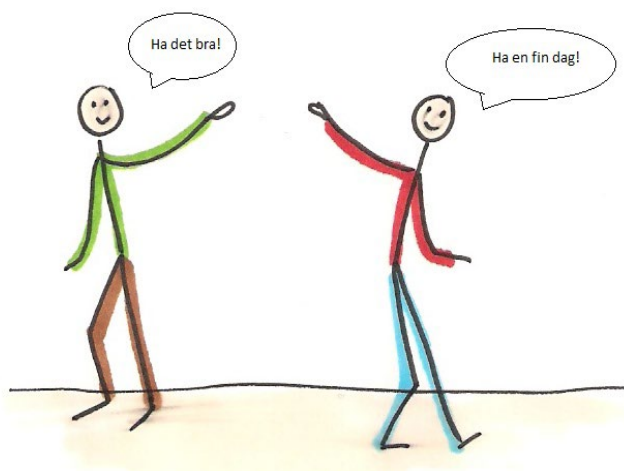
Dersom dette er ett behov som vil vare gjennom hele året, ved turnus ol., skal det skrives søknad for f. eks barnehageåret 2021-2022 til oppvekstetaten, som skal behandles der. Videre gjør du avtaler med selve barnehagen om hvilke dager dette gjelder fremover, evt. leverer turnus slik at vi har oversikt over når og hvor mange vi venter. Dette for å passe på at vi har forsvarlig med folk på jobb dersom mange kommer samme morgen.

For tilkallingsvikarer skjønner vi at det kan komme brått på med tidlig levering noen ganger. Vi prøver så godt vi kan å ikke være en hindring for at folk kan ta seg lønnet arbeid. Kontakt styrer, så prøver vi å lage en avtale på hvordan dette kan fungere.

OPPHOLDSTID

Det er viktig at du bringer og henter ditt/dine barn til avtalt tid. Dette er for at vi skal kunne drive en forsvarlig barnehage, i forhold til voksentetthet på alle barna totalt. Foreldrenes ønskede oppholdstid skal skrives ned på barnehagesøknaden.

Våre vakter tilpasses slik at vi er flest mulig den travleste tiden på dagen. Vi er avhengige av at barn som kommer tidlig hentes innenfor deres avtalte oppholdstid, da de første vaktene går hjem til tilsvarende tider. Både på morgenen og ettermiddagen er vi sårbare når vi er færre voksne på arbeid. Da blir det færre voksne i barnehagen for å ha oversikt over, og ta vare på, barna.



SAMARBEIDSPARTNERE

PEDAGOGISK PSYKOLOGISK TJENESTE

Den pedagogisk psykologiske tjenesten (PPT) er en av de faglige instansene som kan gi en sakkyndig vurdering av et barn, og gi råd og veiledning til barnehagen. Foreldrene må trekkes aktivt inn i dette samarbeidet, og må gi sitt samtykke dersom barnehagen ønsker samarbeid om og hjelp til enkeltbarn.

BARNEVERNET

Barnevernets hovedoppgave er å sikre at Barn som lever under forhold som kan skade deres helse og utvikling, får nødvendig hjelp og omsorg til rett tid. Personalet i barnehagen har gjennom sin daglige, nære kontakt med barn en sentral posisjon i forhold til å kunne gi opplysninger om barnets omsorgs- og livssituasjon. Alle ansatte i barnehager er i barnehageloven §2 pålagt opplysningsplikt uten hinder av taushetsplikt ovenfor barnevernet når det er grunn til å tro at et barn blir mishandlet eller det foreligger andre former for alvorlig omsorgssvikt.

BUP

BUP er et poliklinisk spesialisthelsetilbud Innenfor psykisk helsevern for barn og ungdom. Der kan man treffe psykolog, barnepsykiater, familie terapeut, klinisk pedagog eller klinisk sosionom. Andre yrkesgrupper kan også være representert.

GRUNNSKOLE

Vi har et tett samarbeid med skolen, for å gjøre overgangen barnehage-skole så myk og trygg som mulig for førskolebarna. Etter jul har vi et ukentlig opplegg på skolen der de blir kjent med skolens fysiske rom inne og ute, lærere, barn, rutiner, regler, samt at de jobber med oppgaver og får en begynnende forståelse for blant annet bokstaver og tall. Det er i Rødøy kommune utarbeidet en plan for overgangen barnehage-skole.

HELSESTASJONEN

Helsestasjonen har ansvar for å drive generelt forebyggende og helsefremmende arbeid for å trygge barns oppvekstsvilkår kommunen. Helsestasjonen kan være en samarbeidspartner for å tilrettelegge tilbudet for barn med særskilte behov.

UTDANNINGSINSTITUSJONER

I følge barnehageloven har barnehageeiere plikt til å stille barnehagen til disposisjon for øvingsopplæring for studenter som tar barnehagelærerutdanning. Vi ønsker også å samarbeide med skoler som utdanner fagarbeidere i barne- og ungdomsarbeid. Barnehagen kan ha elever i arbeid forbindelse med Operasjon Dagsverk (OD)



TVERRFAGLIG TEAM

Tverrfaglig team består av representanter fra Helsesøstertjenesten, Oppvekst, psykisk helsetjeneste, barnevern og SPA (spesialpedagogisk arbeidsgruppe). I tillegg har de faste møter med BUP og PPT.

Teamets funksjoner:

- Bindeledd mellom ulike etater/instanser som arbeider med fokus på barn og unge. Her under råd og veiledning internt i forhold til enkeltsaker og utfordringer i ulike tjenester. Et forum for å ta opp faglige utfordringer, med mål om å knytte nettverk og å bruke teamet som ressurs.
- Hente inn intern/ekstern kunnskap og kompetanse, med sikte på å øke kompetansen innad i ulike tjenester.
- Være en åpen instans, der foreldre/ungdom kan presentere ulike utfordringer og problemer som angår dem personlig, med særlig vekt på barn/unge med sammensatte utfordringer. Teamet har selvfølgelig taushetsplikt, og kan drøfte utfordringer anonymt (der det er mulig) eller med samtykke fra foreldre/foresatte.

ANDRE SAMARBEIDSPARTNERE

Barnehagen prøver å samarbeid med lokalsamfunnet for å gi barna varierte opplevelser og tilknytning til nærmiljøet. Et godt samspill mellom barnehagen og skolen, kulturlivet, institusjoner, frivillige organisasjoner og menigheter kan berike både barnehagen og lokalmiljøet, og bidra til å gi barnehagen en lokal forankring.



FORELDRESAMARBEID

Styrer i barnehagen har det overordnede ansvaret for at det etableres et samarbeid med foreldrene. Foreldrene skal ha muligheten til å ha innflytelse på planlegging og vurderingsarbeidet i barnehagen. Vi i personalet skal til enhver tid respektere foreldrenes kompetanse som foreldre, og den rett og det ansvar de har for å oppdra sine barn på den måten som er riktig i forhold til deres normer og verdier. Det er også viktig at foreldrene på sin side skal respektere at barnehagen skal utøve politikk som er lik for alle, og at alle barna må rette seg etter de normer og regler som gjelder i barnehagen.

Det er hele tiden nødvendig at foreldrene kommer med innspill og tilbakemeldinger om det som skjer i barnehagen, slik at barnehagen får muligheten til å tilrettelegge etter foreldrenes behov. Barnehagen skal i utgangspunktet ta hensyn til barnets beste og behov. Det kan selvfølgelig oppstå situasjoner der foreldrene og personalet ikke er enig om barnets beste. Det er derfor veldig viktig at alle parter holder fokus på barnets behov, og ikke hovedsakelig legger til rette for foreldrenes personlige behov eller for personalets/barnehagens rutiner.

FORELDRERÅD

Foreldrerådet består av alle foreldre (foresatte) til alle barn i barnehagen. Foreldrerådet skal fremme samarbeid mellom hjem og barnehage, og kan be seg forelegge saker av viktighet for barnehagen. Hvert foreldreråd velger en foreldrerådsrepresentanter, en fra hver avdeling, samt vara.

SAMARBEIDSUTVALG

Barnehagen skal ha et samarbeidsutvalg bestående av foreldrerepresentanter, en representant av de ansatte, samt styrer. Utvalget skal forelegges saker av viktighet for barnehagen, og har rett i å uttale seg i slike saker før avgjørelser blir tatt. Utvalget skal be om foreldrenes syn i saker som er viktig for foreldrene.

FORELDRESAMTALER

Alle foreldre blir invitert til foreldresamtale der vi utveksler informasjon for å sikre en best mulig oppfølging og tilrettelegging rundt hvert enkelt barn.

FORELDREMØTER

Vi legger opp til et årlig foreldremøte tilknyttet oppstart av nytt barnehageår. Ved behov kan det kalles inn til flere møter for hele eller deler av foreldregruppen.

DAGLIG KONTAKT

Vi ser på den daglige kontakten med foreldrene ved henting og bringing, som en svært viktig del av foreldresamarbeidet. Personalet og foreldrene kan utveksle beskjeder, gi informasjon og ta opp ting de lurer på, alt for at barnet skal ha det best mulig.

OBSERVASJON

Vi observerer barna i barnehagens hverdagsliv for å forsøke å få kunnskap om hvordan barna trives og har det i barnehagen.

For at pedagogisk leder/vi skal kunne legge til rette for at alle barna får et best mulig tilbud i barnehagen, må han/hun observere barna for å finne ut hva de er opptatt av, hvordan barna uttrykker seg og hvordan barnegruppen som helhet fungerer sammen. Pedagogen/vi må også observere barna for å finne ut om det er enkelte barn som trenger ekstra hjelp og støtte.

OBSERVASJONSSKJEMAER

ALLE MED-skjema er enkelt å bruke og lett å forstå. Skjemaet gir et helhetlig bilde av barnet og hva det mestrer på en måte som foreldre, førskolelærere og fagfolk forstår. Det er utviklet på grunnlag av teori om sammenhengen mellom språklig og sosial kompetanse. Utsagnene som er utviklet i verktøyet er formulert av førskolelærerne som selv arbeider, og har erfaringsgrunlaget sitt, i den kulturen barnehagen er.

Skjemaet dekker 6 utviklingsnivå:

Språkutvikling, lek, sosio-emosjonell utvikling, hverdagsaktiviteter, trivsel og sansemotorisk utvikling.

TRAS - Målsettingen med TRAS er å formidle betydningen av tidlig intervensjon, øke kunnskapen om barns språkutvikling, samt bidra til at barn som strever med sin språktilegnelse får adekvat hjelp på et tidlig stadium i utviklingen.

Materiellet er utviklet for bruk i barnehager.





ANBEFALTE KRITERIER FOR HELSEFREMMEDE BARNEHAGE

God helse er viktig for barns utvikling og evne til mestring. Barnehagene er en viktig arena for god helseutvikling. Grunnlaget for kriteriesettet bygger på FNs barnekonvensjon, barnehageloven, folkehelseloven og gjeldende forskrifter for barnehager.

Formål: Helsefremmede arbeid i barnehagene skal bidra til god helse, trivsel og gode holdninger for barn og ansatte.

1. Helsefremmende arbeid er forankret i barnehagen

Det helsefremmende arbeidet er forankret i barnehagens årsplan, vedtekter, øvrige styringsdokumenter og arbeidsmåter. Arbeidet evalueres jevnlig. De ansattes kompetanse skal sikre en god helsefremmende hverdag.

2. Barnehagen arbeider systematisk for å fremme psykisk helse og god psykososialt miljø

Barnehageeier og styrer setter det psykososiale miljøet på dagsorden. De ansatte ivaretar barna, skaper et inkluderende miljø og arbeider for et godt psykososialt miljø som forebygger mobbing og krenkelser.

3. Alle barna er fysisk aktive minst 90 minutter hver dag.

Aktiviteten kan deles opp i flere bolker, ute og inne. Naturopplevelser og nysgjerrighet er sentralt i barnas hverdag. Aktivitetene bør være varierte.

4. Nasjonale retningslinjer for mat og måltider i barnehagen følges

Ansatte bidrar til at måltidene er helsefremmende og at barna får gode matvaner. Vann er tørstedrikk.

5. Barnehagen er tobakksfri

Det er ikke tillatt å bruke røyk eller snus i barnehagens åpningstid.

6. Barnehagen har fokus på god hygiene

Barnehagen bidrar til at barna får gode hygienevaner. Vask av hender etter toalettbesøk og før måltid er eksempler på vaner som barnehagen kan bidra til å etablere.

7. Barnehagen bidrar til at barna erfarer og lærer hva som er helsefremmende

Barna skal få lære og erfare om sunn mat, fysisk aktivitet og andre sunne levevaner. De voksne er gode forbilder.

8. Barnehagen har godt samarbeid med foresatte og tverrfaglige tjenester etter behov

Barnas fysiske og psykiske helse er tema på foreldremøter og i foreldresamtaler. Etter behov etableres det tverrfaglig samarbeid med andre instanser og helhetlige tilbud.

9. Barnas medvirkning vektlegges

Barna engasjeres og tas med i diskusjoner om tiltak og tilbud som angår dem.

10. Barnehagen arbeider systematisk med ulykkesforebyggende arbeid

Det arbeides med å forholde seg til trafikk og andre sikkerhetsfremmende og ulykkesforebyggende tiltak for å skape robuste og trygge barn.

Nordland fylkeskommune



EVALUERING

Evalueringen av det pedagogiske arbeidet skal foretas av både personale, foreldre og barn.

Foreldremøter, foreldresamtaler, personalmøter og planleggingsdager er viktige møter hvor vi blant annet evaluerer og vurderer vårt arbeid.

I løpet av året vil også foreldrene få anledning til å svare på en brukerundersøkelse, og bidra til at vi kan være en barnehage i stadig utvikling.

Gjennom observasjon og samtaler med barna får vi kunnskap om hvordan de opplever sin barnehagehverdag.



KOMPETANSEHEVINGSPLAN BARNEHAGENE 2022-2025

Planen bygger bl.a. på tema som det stilles krav om for å kunne være helsefremmende barnehager. Der står det:

Barnehagene skal ha en plan for kompetanseheving basert på behov, knyttet til følgende tema:

- *Mat og helse*
- *Fysisk aktivitet*
- *Barns medvirkning*
- *Fysisk og psykososialt miljø*

Det legges også inn kompetanseheving innenfor andre temaer som alle eller enkelte av personalet skal delta på. Felles dager er obligatorisk for alle ansatte i barnehagene.

I tillegg til den langsiktige kompetansehevingsplan, vil det til enhver tid komme ulike kurstilbud for styrer, pedagogisk leder og andre ansatte, som vil bli vurdert fortløpende.

Målet er at våre ansatte til enhver tid skal være oppdatert i forhold til lover og regler for ansatte i barnehager, og dermed skal kunne gi barna et best mulig tilbud innenfor de rammene som barnehagene til enhver tid må forholde seg til.

TIDSROM	TEMA	FORM	HVEM
16.03.22	IKT i barnehagene	Kirketunet barnehage, som bruker mye IKT i det daglige arbeidet med barna, holder kursdag for alle barnehagene	Alle ansatte i barnehagene
Høsten 2022	Mat og helse	Det arbeides med å få til fiskesprellkurs eller bra mat kurs for alle barnehagene	Alle ansatte i barnehagene
	Barns psykososiale miljø Barnehagens rutiner for å forebygge mobbing. Jfr. barnehageloven	Interne kurs på personalmøter	Styrer ansvarlig Alle ansatte deltar

Våren 2023	Barns medvirkning Jr. rammeplan	Interne kurs på personalmøter Webinar	Styrer ansvarlig Alle ansatte deltar
	Livredningskurs for basseng	Kurs med teori og bassengprøve	To ansatte fra hver barnehage
Høsten 2023	Fysisk aktivitet	Felles kursdag for alle barnehagene i Rødøy kommune	Alle ansatte i barnehagene
Våren 2024	Livredningskurs for basseng	Kurs med teori og bassengprøve	To ansatte fra hver barnehage
Høsten 2024	Førstehjelpskurs for barnehageansatte	Felles kursdag for alle ansatte i barnehagene Oppfriskningskurs	Alle ansatte i barnehagene
Våren 2025	Livredningskurs for basseng	Kurs med teori og bassengprøve	To ansatte fra hver barnehage

ÅRSPLAN:

Årsplanen for hver barnehage, deles ut til foreldrene for hvert nytt barnehageår. Der finner man informasjon som endrer seg fra år til år i den enkelte barnehage.

OPPTAK:

Søknadsfrist for hovedopptaket i Rødøy kommunale barnehager er 01. mars hvert år. Søknadsskjema med priser ligger på

<https://www.rodoy.kommune.no/tjenester/barnehage-og-skole/barnehager/>

eller kan etterspørres i barnehagene.

VEDTEKTER:

Vedtekter for Rødøy kommunale barnehager ligger på

<https://www.rodoy.kommune.no/tjenester/barnehage-og-skole/barnehager/>

RAMMEPLANEN FOR BARNEHAGER:

<https://www.udir.no/laring-og-trivsel/rammeplan-for-barnehagen/>



Rødøy kommune

kystfolket under Polarsirkelen



Jektvik barnehage

Tlf: 750 98069/ 90108662

2-avdelings barnehage med plass til 36 barn.

Styrer i barnehagen er Eline Solheim



Rødøy barnehage

Tlf: 750 98074/ 90106886

1-avdelings barnehage med plass til 30 barn.

Styrer i barnehagen er Siv Aakre-Liudalen.



Tjongsfjord barnehage

Tlf: 750 98056/ 90682462

2-avdelings barnehage med plass til 36 barn.

Styrer i barnehagen er Linn Vangstad



Nesøy skole og barnehage

Tlf: 750 98080/ 90130967

1 avdelings barnehage med plass til 12 barn.

Styrer og rektor ved Nesøy skole og barnehage er Cathrine Johansen.