

Nordland fylkeskommune  
Fylkeshuset  
Postboks 1485  
8048 Bodø

Deres ref.: Akvakultursøknad

Deres dato:

Vår ref.: 65848.01 Renga S

Kontakt: Odd Stensland

Tlf. 975 74 338

E-post: odd.stensland@novasea.no

Dato: 12.03.2024

SØKER:

Org nr: 827 248 312

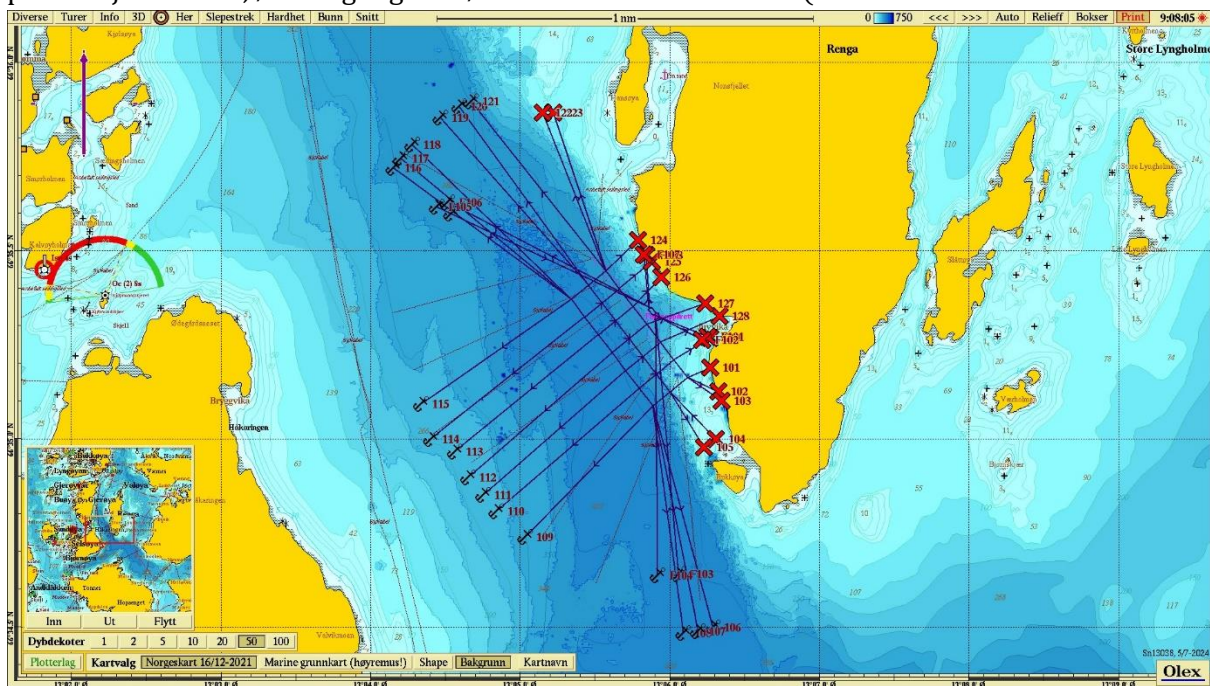
Nova Sea havbruk AS

Postboks 34

8764 Lovund

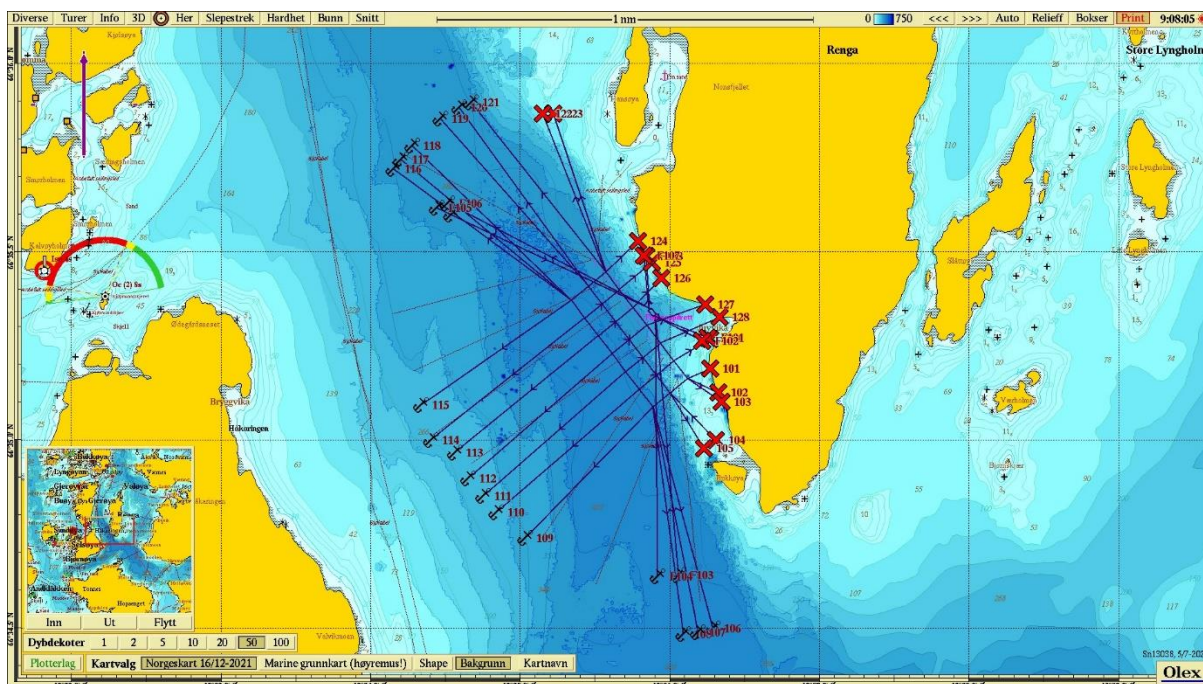
## Redegjørelse for behov for endring anleggsconfigurasjon og flytting flåte til lokalitet Renga S Rødøy kommune, Nordland Fylke

Nova Sea Havbruk AS (heretter NS) søker Nordland fylkeskommune om ny lokalitet Renga S, for produksjon av laks, ørret og regnbueørret med MTB 4680 tonn (



Figur 1). Lokaliteten ligger i Rødøy kommune, Nordland fylke.

Lokaliteten Renga S ble første gang registrert 07.04.2004 (jf. Akvakulturregistret) og drives av NS i henhold til gjeldende tillatelse. Lokaliteten er tilknyttet tillatelsesnumrene N-G-66 og 67; N-VA-1; N-ME-5 og 28; N-VS-1, 2 og 5; N-LF-29 og 30; N-L-62.



Figur 1 Planlagt plassering av lokalitet Renga S i Rødøy kommune, Nordland fylke.

## 1 Søkers behov for endring av areal

Nova Sea Havbruk AS søker om arealendring på vår lokalitet Renga S (lok.nr. 22796) i Rødøy kommune i sammenheng med at anlegget trenger å bli refortøyd i 2025 i forbindelse med at fortøyningens levetid på 10 år er utløpt, da i henhold til leverandørens Brukerhåndbok. Det søkes ikke om biomasseutvidelse. Nova Sea Havbruk AS søker om en endring av areal til ramme og en mindre justering av flåteplassering. I forbindelse med refortøyning, ønsker vi å gå fra 120 mtrs ringer til 160 mtrs ringer. Derfor må en utvide rammen fra dagens burstørrelse på 70 x 70 mtr til 110 x 110 mtr. Dette innebærer at en søker om å få det utvidet ca 80 mtr på bredde mot SV. 30 mtr mot S og 114 mtr mot N. I og med en endring i anleggskonfigurasjoenen fra 14 bur (70 x 70) til 12 (110 x 110) bur må en også flytte flåten i lengderetningen med ca 40 mtr. (mot N)

Anlegget kommer inn under NS9415-2021, dette tilsier at en må utvide rammestørrelse til 110 x 110 for å unngå notkontakt med fortøyninger, da med tanke på rømmingsfare. Dette vil også medføre 3 nye ende fortøyninger mot S og to nye mot N.

Overgangen til 160 mtr merder vil gi større posevolum, noe som medfører lavere fisketetthet i hver merd, og bedre vanngjennomstrømming. Dette gir også godt tilpasset distribusjon for

fiskefôr i merdene. Det vil benyttes miljø og tidsriktig teknologi som gir god fiskevelferd og bærekraftig produksjon.

Miljøovervåkning gjennomføres på alle NS sine anlegg iht miljøstandard NS 9410.2016, samt at NS deltar i den frivillige miljøovervåkingen ASC (Aquaculture Stewardship Council), en global standard for miljøsertifisert havbruk. Ordningen har et eget omfattende miljøovervåkningsprogram. Ytterligere informasjon, se:

[https://www.wwf.no/dette\\_jobber\\_med/hav\\_og\\_kyst/havbruk/miljostandard/asc](https://www.wwf.no/dette_jobber_med/hav_og_kyst/havbruk/miljostandard/asc)



#### Ytterpunkter

1. 66° 35.121', 13° 5.934'	4. 66° 35.309', 13° 5.923'
2. 66° 35.349', 13° 5.520'	5. 66° 35.169', 13° 6.082'
3. 66° 35.396', 13° 5.668'	

Figur 2 Tillatelsens areal (merket blått) inkludert registrerte koordinater hentet fra akvakulturregisteret. Kilde Fiskeridirektoratet.

## 2 Beskrivelse av anleggets beliggenhet og resipient

Anlegget er planlagt til å bestå av dobbel rammefortøyning senket til ca. 10 meter under overflaten. Akvakulturanlegget har 10 stk bur (2 x 6 bur à 110 x 110 meter) med en egen fôrflåte. Konfigurasjonen gir mulighet for å bruke 12 merder med 160 meters omkrets, Se Figur 1.

Erfaringene med lokaliteten Renga S har vist svært god bærekraft ved 4680 tonn og gjeldende anleggskonfigurasjon. Gjennomførte miljøundersøkelser viser at endring av areal og anleggskonfigurasjon er forsvarlig.

## 1 Produksjon

Planlagt produksjon pr. produksjonssyklus på lokaliteten er estimert til maksimalt 6650 tonn, og planlagt fôrutslipp er estimert til 8000 tonn, med en fôrfaktor på 1,2. Varighet på en generasjon (produksjonssyklus) kan variere, med oppimot 14 - 20 måneder. Brakklegging på lokaliteten vil følge gjeldende regelverket.

## 3 Beskrivelse av nøter

På lokaliteten Renga S er det planlagt å benytte 160 mtr nøter. med dybder på rundt 40 meter. Utstyr som skal benyttes på lokaliteten vil kunne variere med for eksempel ny teknologi og behov. Det brukes ikke kobber - impregnering på NSH sine lokaliteter og NSH jobber med å begrense bruken av coating så mye som mulig.

## 4 Ferdsl

Det antas å komme fôrbåt til anlegget ca. en gang i uka ved maks produksjon. Ved oppstart av en generasjon ankommer brønnbåt for utsett av smolt, og ved slakt av fisk ankommer brønnbåt rundt 20 ganger, men dette vil kun variere. Anlegget har en egen fast lokalitetsbåt for røkting av fisk og daglig drift. Større båter kan også anløpe som foreksempel ved avlusing. Ved vedlikehold av fortøyninger og anlegg kan det ankomme større service båter, men dette er begrenset, oppimot sykluser på 1 år. Det kan også forekomme ankomst av båter for eksempel vasking av not eller andre service funksjoner.

## 5 Oppsummering

### Oppsummert:

- *NSH ønsker styrke sin tilstedeværelse i Rødøy kommune og derav arbeidsplasser i kommunen.*
- *Ringvirkninger vil skape utvikling og forutsigbarhet for lokalt og regionalt næringsliv.*
- *Økt effektivitet og produksjon gir tilgang på forutsigbar og kortreist råstoff ved eget slakteri på Lovund*
- *Forundersøkelser i resipienten viser gode miljøforhold og endret plassering av anlegget vil forbedre bunnforholdene i resipienten.*
- *Selskapet setter søkelys på bærekraftige lokaliteter og ønsker ivareta miljøet og egen tilstedeværelse på beste måte.*
- *Endring gir bedre utnyttelse av NS sine tillatelser.*
- 

NS søker med dette om endring a lokalitet Renga S i Rødøy kommune. Dersom ytterligere informasjon trengs i saksgangen, er det bare å ta kontakt. Kontaktperson hos Nova Sea Havbruk AS er Odd Stensland, mobil 975 74 338.

For Nova Sea Havbruk AS

Odd Stensland

Teknisk leder sjø Nova Sea Havbruk AS